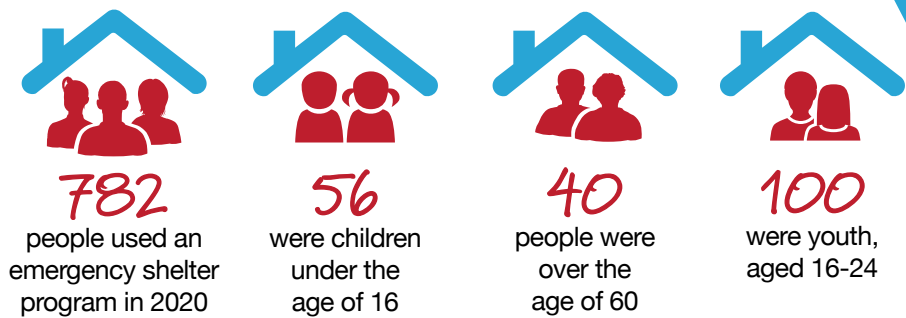


Report Card on Homelessness 2020

There are **65** contracted emergency shelter beds for men, women, families and youth within the City of Greater Sudbury.



What contributes to a person becoming homeless?

People frequently reported the following factors that contributed to their current state of homelessness:

- Family/Relationship Breakdown
- Financial Crisis
- Unemployment
- Lack of Affordable Housing
- Insufficient Income
- New Arrival to Area
- Personal Safety
- Lack of Support System
- Substance Use (Drugs)
- Mental Health

City of Greater Sudbury Emergency Shelter Programs

45% operated capacity in 2020
Cedar Place is a women and families shelter operated by the Salvation Army and has **capacity for 26 people.**

95% operated capacity in 2020
The Off the Street Shelter operated by the Canadian Mental Health Association - Sudbury/Manitoulin provides overnight shelter space from 10 p.m. to 8 a.m. for adults of all genders and has **capacity for 35 people.** sm.cmha.ca

In December 2020, the Sudbury Action Centre for Youth began operating an overnight shelter and warming centre for youth aged 16-24. The shelter provides **4 beds**, and the warming centre can accommodate **up to 10 people.** sacy.ca

Compared to other age groups, people aged **25-34** stayed in our shelters most often.
61% of persons staying in a shelter identified as male and **38%** identified as female.
36% of people identified as Indigenous.

In addition to homeless emergency shelters, **YWCA Sudbury operates a shelter for women and children escaping domestic violence.**
In 2020, **203 women** and **83 children** escaping domestic violence were provided shelter at YWCA Geneva House. An additional 301 women were served as community clients. Geneva House has capacity for 32 women and/or women with children.
ywcasudbury.ca/programs/genevra-house-shelter/

Supports are in place to prevent homelessness

Improvements to the local CHPI program:

An evaluation of the CHPI program was conducted in 2020. Findings from the evaluation included:

- 94.9%** of CHPI program recipients remained housed at 6 and 12 months after receiving the benefit
- 87.3%** of CHPI program recipients felt the program was helpful for them to stay housed
- 79%** of Social Services staff felt the program was easy for clients to access

Program management staff are currently working to implement suggestions to improve the program.

1,042 households were supported through the Community Homelessness Prevention Initiative Program (CHPI) for rental arrears, utility arrears, last month's rent deposits and utility deposits.

In 2019, there were **1,787** households supported by the CHPI program. The decrease in households supported in 2020 may be due to a reduced number of households requiring support for housing loss prevention due to restrictions on the Landlord and Tenant Board during the COVID-19 pandemic.

60 average number of people contacted each night
www.jeunesdelarue.ca/

92 situations of elevated risk related to housing through RMT

Community Outreach services operated under the Homelessness Network met with people on the street to better connect them to shelters and housing programs.

The Rapid Mobilization Table (RMT) is a group of community organizations that collaborate to respond to situations of acutely elevated risk and prevent negative outcomes for individuals and families in the community. <https://sm.cmha.ca/programs-services/community-mobilization-sudbury-cms>

To view the full report go to: <https://pub-greatersudbury.escribemeetings.com/filestream.ashx?documentid=37770>

Impact of COVID-19

The COVID-19 pandemic had a significant impact on people experiencing homelessness in 2020. Many community services closed to the public, leaving people with no place to access washrooms, drinking water and shelter from the elements. Many people experiencing homelessness had no access to phones and computers in order to connect with services virtually. The moratorium on evictions meant fewer housing opportunities.

The City received additional funding from Federal and Provincial governments to address the needs of people experiencing homelessness during the COVID-19 pandemic. The following additional services were implemented to support the homeless population:

- Overnight warming centres at YMCA and Sudbury Action Centre for Youth
- Daytime warming/cooling center at YMCA
- Daytime Warming Centre at 199 Larch St. (operated by the Homelessness Network)
- Resource centre (access to phones and computers) at the Samaritan Centre
- Access to showers and laundry at the Samaritan Centre
- Access to take-out food through the Elgin Street Mission and Blue Door Soup Kitchen
- Supportive isolation services for persons who were required to isolate due to COVID-19
- Expanded outreach supports
- Additional funds to support homelessness prevention
- Enhanced infection prevention controls at all shelters
- Access to rapid COVID-19 tests at shelters and warming centres

There is a need for more affordable housing

- 3,881** households received subsidized accommodations through City of Greater Sudbury Housing Services. (3,771 in 2019 and 3,832 in 2018)
- 1,033** applicants on the rent geared to income wait list as of December 31st 2020. (1,334 in 2019 and 1,047 in 2018)
- 5 year** wait time to get a one bedroom subsidized unit in Greater Sudbury. (5 years in 2019 and 2018)
- 2.4%** Overall vacancy rate in the City of Greater Sudbury. (2.1% in 2019 and 2.6% in 2018)
- \$921** Average monthly market rent for a one bedroom apartment in Greater Sudbury. (\$904 in 2019 and \$855 in 2018)

People are provided with additional housing supports when needed

- 97** people who had experienced chronic homelessness were supported to stay housed through the Housing First Program. homelessnessnetwork.ca
- 186** people were supported to stay housed by Monarch Recovery Services through supportive aftercare programs. monarchrecovery.ca
- 335** people were supported to stay housed by the Canadian Mental Health Association - Sudbury/Manitoulin through supportive or transitional housing, rent supplements and transitional community support sm.cmha.ca

Community Engagement

From December 2020 – January 2021, the City of Greater Sudbury conducted a community consultation to obtain feedback from residents about homelessness, gaps in services, safety concerns and local issues. This included hearing from residents, local businesses, grassroots agencies/individuals, service providers, and those with lived experience of homelessness.

476 responses were received. Issues raised from the consultation included, but were not limited to:

- lack of affordable housing,
- lack of coordination between services and community partners,
- lack of supports for priority populations, and
- a need for additional mental health and addictions services.

Council and staff are working to implement recommendations from the consultation to address homelessness in the community.

To view the full report go to: <https://pub-greatersudbury.escribemeetings.com/filestream.ashx?DocumentId=40023>

New

The Harm Reduction Home (HRH) operated by Canadian Mental Health Association – Sudbury/Manitoulin changed its name to the “Healing with Hope Home” in March 2021 to provide a greater sense of home for its residents. <https://sm.cmha.ca>

Coming in 2021

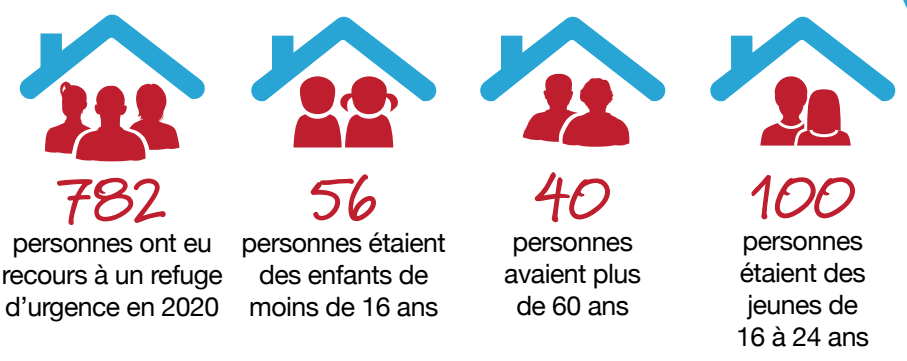
Coordinated Access System
Work is underway with community partners to put in place a Coordinated Access System, which will match people experiencing homelessness to the level of housing and/or supports that best meets their needs. To read more about Coordinated Access, visit <https://bit.ly/2LSyLch>.

By-Name List
Part of a Coordinated Access System is holding a “By-Name List”, a real-time list of people experiencing homelessness in our community. To learn more about By-Name Lists, visit <https://bfzcanada.ca/by-name-lists>.

Homeless Individuals and Families Information System (HIFIS) 4.0
The Homeless Individuals and Families Information System (HIFIS) 4.0 is a web-based system that will help the City better understand homelessness in the community and allow service providers to share data and work collaboratively to support people experiencing homelessness. HIFIS 4.0 was implemented in March 2021.

Fiche de rendement sur l'itinérance 2020

Les refuges d'urgence procurent **65 lits financés** aux hommes, aux femmes, aux familles et aux jeunes dans les limites du Grand Sudbury.



Quels facteurs contribuent à l'itinérance?

Les personnes révèlent fréquemment que les facteurs suivants ont contribué à leur itinérance :

- rupture de la famille ou d'une relation;
- crise financière;
- chômage;
- manque de logements abordables;
- revenu insuffisant;
- nouvel arrivant dans la région;
- sécurité personnelle;
- absence de soutiens;
- consommation de drogues;
- problème de santé mentale.



www.casudbury.ca/programs/genevra-house-shelter/

Refuges d'urgence de la Ville du Grand Sudbury

La Place Cedar est un refuge pour les femmes et les familles qui est dirigé par l'Armée du Salut. La Place Cedar peut **accueillir jusqu'à 26 personnes**.

L'Abri d'urgence hors rue, dirigé par l'Association canadienne pour la santé mentale de Sudbury/Manitoulin., procure aux adultes de tous les sexes un refuge durant la nuit, de 22 h à 8 h. Il peut accueillir jusqu'à **35 personnes**. sm.cmha.ca

En décembre 2020, le Centre d'action pour les jeunes de Sudbury a ouvert un refuge et un centre pour se réchauffer la nuit à l'intention des jeunes de 16 à 24 ans. Le refuge offre **4 lits** et le centre pour se réchauffer peut recevoir jusqu'à **10 personnes**. www.sacy.ca

Comparativement à d'autres groupes d'âge, ce sont les personnes de **25-34** ans qui ont eu recours à nos refuges le plus souvent.

61% des personnes ayant utilisé un refuge s'identifient au sexe masculin et **38%** au sexe féminin.

36% des personnes se sont identifiées comme étant autochtones.



Des soutiens sont en place pour prévenir l'itinérance.

Améliorations locales à l'IPIIC : L'IPIIC a fait l'objet d'une évaluation en 2020. Parmi les résultats de cette évaluation, notons :

94.9% des bénéficiaires de l'IPIIC disposaient encore d'un logement 6 et 12 mois après l'obtention de cette aide financière.

87.3% des bénéficiaires de l'IPIIC ont trouvé que celle-ci les a aidés à conserver leur logement.

79% du personnel des Services sociaux ont trouvé qu'il était facile pour les clients d'obtenir accès à l'IPIIC.

Le personnel de gestion des programmes travaille actuellement à la mise en œuvre des suggestions visant à améliorer l'IPIIC.

1 042 ménages ont obtenu du soutien par l'entremise de l'Initiative de prévention de l'itinérance dans les collectivités (IPIIC) en vue de payer les arriérés de loyer, les arriérés de services publics, le dépôt du dernier mois de loyer ou les frais de branchement aux services publics.

En 2019, **1 787** ménages avaient obtenu du soutien par l'entremise de l'IPIIC. La diminution du nombre de ménages ayant reçu du soutien en 2020 pourrait être attribuable à une réduction dans le nombre de ménages ayant eu besoin de soutien au logement en raison des restrictions imposées à la Commission de la location immobilière durant la pandémie de COVID-19.

60 personnes par nuit : Voilà le nombre moyen de personnes que nous approchons. www.jeunesdelarue.ca

92 situations à risque extrêmement élevé, liées au logement, ont été présentées à la TMR.

Le personnel de gestion des programmes travaille actuellement à la mise en œuvre des suggestions visant à améliorer l'IPIIC.

La Table de mobilisation rapide (TMR) est un groupe d'organismes communautaires qui collaborent ensemble en vue d'intervenir dans les situations à risque extrêmement élevé et de prévenir les dénouements négatifs pour les particuliers et les familles dans la communauté. <https://sm.cmha.ca/fr/programmes-services/mobilisation-communautaire-sudbury-2/>

Les répercussions de la COVID-19

La pandémie de COVID-19 a eu d'importantes répercussions sur les personnes sans abri en 2020. De nombreux services communautaires ont fermé leurs portes au public, laissant les sans-abri sans aucun accès à des toilettes, à de l'eau potable et à un abri du temps. De nombreuses personnes sans abri n'avaient accès ni à un téléphone ni à un ordinateur pour obtenir des services par voie virtuelle. Le moratoire sur les expulsions signifiait aussi un moins grand nombre de possibilités de logement.

- La Ville du Grand Sudbury a reçu des fonds additionnels des gouvernements fédéral et provincial afin de répondre aux besoins des sans-abri durant la pandémie de COVID-19. Elle a mis en place les services additionnels suivants pour aider la population des sans-abri :**
- des centres pour se réchauffer la nuit au YMCA et au Centre d'action pour les jeunes de Sudbury;
 - un centre pour se réchauffer et se rafraîchir le jour au YMCA;
 - un centre pour se réchauffer le jour au 199, rue Larch (dirigé par le Réseau des sans-abri);
 - des services d'isolement avec soutiens pour les personnes devant s'isoler en raison de la COVID-19;
 - des services d'isolement avec soutiens pour les personnes devant s'isoler en raison de la COVID-19;
 - un centre de ressources (avec un accès à des téléphones et à des ordinateurs) au Centre du samaritain;
 - des services d'isolement avec soutiens pour les personnes devant s'isoler en raison de la COVID-19;
 - un accès à des douches et à un service de buanderie au Centre du samaritain;
 - des services d'isolement avec soutiens pour les personnes devant s'isoler en raison de la COVID-19;
 - un accès à des mets à emporter par l'entremise de la Mission de la rue Elgin et de la soupe populaire Blue Door;
 - des services d'isolement avec soutiens pour les personnes devant s'isoler en raison de la COVID-19;
 - des fonds additionnels pour lutter contre l'itinérance;
 - des mesures améliorées de prévention des maladies dans tous les refuges;
 - un accès à des tests rapides de COVID-19 dans les refuges et les centres pour se réchauffer.

Nous avons besoin d'un plus grand nombre de logements abordables

3 881 ménages ont obtenu un logement subventionné par l'entremise des Services de logement de la Ville du Grand Sudbury. (3 771 en 2019 et 3 832 en 2018)

1 033 demandes étaient inscrites à la liste d'attente pour un logement à loyer indexé sur le revenu le 31 décembre 2020. (1 334 en 2019 et 1 047 en 2018)

5 ans d'attente pour obtenir un logement subventionné à une chambre à coucher dans le Grand Sudbury (5 ans en 2019 et en 2018)

le taux général d'inoccupation des logements dans le Grand Sudbury (2,1 % en 2019 et 2,6 % en 2018)

le loyer mensuel moyen d'un appartement à une chambre à coucher dans le Grand Sudbury (904 \$ en 2019 et 855 \$ en 2018)

2,4% le taux général d'inoccupation des logements dans le Grand Sudbury (2,1 % en 2019 et 2,6 % en 2018)

\$921 le loyer mensuel moyen d'un appartement à une chambre à coucher dans le Grand Sudbury (904 \$ en 2019 et 855 \$ en 2018)

Des services de logement additionnels sont fournis au besoin

97 personnes qui ont connu l'itinérance chronique ont reçu du soutien leur permettant de conserver un logement grâce au programme le logement d'abord. homelessnessnetwork.ca

186 personnes ont reçu du soutien leur permettant de conserver un logement de la part des Services de rétablissement Monarch grâce aux services de suivi. monarchrecovery.ca

335 personnes ont reçu du soutien de l'Association canadienne pour la santé mentale de Sudbury/Manitoulin: logement avec services de soutien; supplément de loyer; soutien communautaire à la transition. sm.cmha.ca

personnes qui ont connu l'itinérance chronique ont reçu du soutien leur permettant de conserver un logement grâce au programme le logement d'abord. homelessnessnetwork.ca

personnes ont reçu du soutien leur permettant de conserver un logement de la part des Services de rétablissement Monarch grâce aux services de suivi. monarchrecovery.ca

personnes ont reçu du soutien de l'Association canadienne pour la santé mentale de Sudbury/Manitoulin: logement avec services de soutien; supplément de loyer; soutien communautaire à la transition. sm.cmha.ca

Engagement communautaire

En décembre 2020 et en janvier 2021, la Ville du Grand Sudbury a mené une consultation communautaire afin de recueillir les opinions que les résidents ont à l'égard de l'itinérance, des lacunes dans les services, des préoccupations en matière de sécurité et des besoins locaux. Elle a sollicité l'opinion de tous les résidents, des entreprises locales, des organismes communautaires, des membres de la communauté, des fournisseurs de services et des personnes qui ont vécu l'itinérance.

Elle a reçu plus de 476 réponses. Parmi les problèmes soulevés dans la cadre de cette consultation, notons (mais sans nous y limiter) :

- le manque de logements abordables;
- le manque de coordination entre les services et les partenaires communautaires;
- le manque de soutien pour les populations prioritaires;
- un besoin de services additionnels en santé mentale et en toxicomanie.

476 Elle a reçu plus de 476 réponses. Parmi les problèmes soulevés dans la cadre de cette consultation, notons (mais sans nous y limiter) :

- le manque de logements abordables;
- le manque de coordination entre les services et les partenaires communautaires;
- le manque de soutien pour les populations prioritaires;
- un besoin de services additionnels en santé mentale et en toxicomanie.

Le Conseil municipal et le personnel travaillent à la mise en œuvre des recommandations issues de la consultation en vue de lutter contre l'itinérance dans la communauté.

Pour lire le rapport dans son intégralité, rendez-vous dans le site : <https://pub-greatersudbury.escribemeetings.com/filestream.ashx?DocumentId=40023>

NOUVEAUTÉ !

La Maison de réduction des méfaits gérée par l'Association canadienne pour la santé mentale de Sudbury-Manitoulin a changé son nom à «Havre d'espoir» en mars 2021 afin d'aider ses résidents à se sentir davantage chez soi. <https://sm.cmha.ca>

À venir en 2021

Un système d'accès coordonné

Nous collaborons actuellement avec des partenaires communautaires en vue de mettre en place un système d'accès coordonné, lequel mettra les personnes sans abri en contact avec le niveau de logement et de soutien qui répond le mieux à leurs besoins. Pour vous renseigner sur l'accès coordonné, consultez le site <http://fr.caeh.ca/quest-ce-que-un-systeme-d-access-coordonne-et-comment-est-ce-que-cela-fonctionne/>.

Une liste par nom

Un aspect du système d'accès coordonné consiste à dresser une liste par nom, c.-à-d. une liste en temps réel de toutes les personnes qui se trouvent en situation d'itinérance dans notre collectivité. Pour en savoir davantage sur les listes par nom, consultez le site <http://fr.bfzcanada.ca/listes-par-nom>.

Le Système d'information sur les personnes et les familles sans abri (SISA)

Le Système d'information sur les personnes et les familles sans abri (SISA) est un système Web qui aidera la Ville du Grand Sudbury à mieux comprendre le phénomène de l'itinérance dans la communauté et permettra aux fournisseurs de services de partager des données et de collaborer ensemble afin de soutenir les personnes sans abri. Le SISA 4 a été mis en œuvre en mars 2021.