

Services de l'environnement

Rapport annuel

2014 | 2015



Services de l'environnement 2

Collecte	2
Réacheminement	3
Élimination	3
Les 3R : équipement et services éducatifs	3
Nettoyage et réduction des déchets sauvages	3

Progrès récents 4

Stratégie 2015-2020 sur les déchets solides	4
Nouvelles exigences relatives à l'emballage des résidus de jardin	4
Projet pilote « Gros vert »	4

En vedette 5

Site homologué de collecte des produits électroniques	5
Ontario Electronic Stewardship (recyclage des produits électroniques)	5

Statistiques 6

Tonnes gérées dans les installations municipales	7
Congés de redevances résidentielles de déversement	8
Visites résidentielles aux sites d'enfouissement et de réacheminement des déchets	
Sudbury	9
Hanmer	10
Azilda	11
Walden	12



Collecte

Les Services de l'environnement procurent les services de collecte des déchets suivants aux résidents vivant dans les limites du Grand Sudbury :

Les propriétés résidentielles à faible densité (6 logements ou moins) reçoivent :

- un service de collecte hebdomadaire d'au plus trois (3) contenants de déchets approuvés;
- un service de collecte hebdomadaire d'une quantité illimitée de feuilles et de résidus de jardin déposés dans des contenants approuvés;
- un service de collecte hebdomadaire de meubles et d'appareils ménagers;
- un service de collecte hebdomadaire d'une quantité illimitée d'articles recyclables déposés dans une boîte bleue
- un service de collecte hebdomadaire d'une quantité illimitée de déchets organiques déposés dans un bac vert;
- un service de collecte sur rendez-vous des déchets domestiques dangereux.

Les propriétés résidentielles à haute densité (7 logements ou plus) inscrites aux services de collecte en bordure de la rue reçoivent :

- un service de collecte hebdomadaire des déchets, des feuilles et des résidus de jardin, des articles recyclables et des déchets organiques en vertu d'une entente conclue avec le propriétaire;
- un service de collecte sur rendez-vous des déchets domestiques dangereux.



Les propriétés résidentielles à haute densité (7 logements ou plus) inscrites à un service de collecte centralisé reçoivent :

- un service de collecte hebdomadaire des déchets et des articles recyclables en vertu d'une entente conclue avec le propriétaire;
- un service de collecte sur rendez-vous des déchets domestiques dangereux.

Les propriétés industrielles, commerciales et institutionnelles reçoivent :

- un service de collecte hebdomadaire des articles recyclables déposés dans une boîte jaune, selon entente;
- un service de collecte hebdomadaire des déchets déposés dans des sacs jaunes, selon entente.

Les propriétés multitypes reçoivent :

- un service de collecte hebdomadaire des déchets uniquement pour les unités résidentielles sur la propriété (selon les modalités mentionnées dans une entente conclue avec le propriétaire).



Réacheminement

Les Services de l'environnement traitent les déchets suivants de tous les secteurs dans le Grand Sudbury :

- Articles recyclables de la boîte bleue
- Feuilles et résidus de jardin, arbres de Noël
- Ferraille et appareils électroménagers
- Déchets électroniques
- Déchets de bois propre et non traité
- Autres déchets de bois
- Mottes de gazon
- Béton, briques et blocs
- Pneus
- Articles en tissu réutilisables
- Déchets organiques
- Véhicules abandonnés
- Déchets domestiques dangereux



Élimination

La Ville du Grand Sudbury possède et exploite (par l'intermédiaire d'entrepreneurs privés) trois sites d'enfouissement actifs, deux sites d'enfouissement fermés et un poste de transfert des petits véhicules. Les sites d'enfouissement actifs se situent à Sudbury, à Hanmer et à Azilda. Le poste de transfert des petits véhicules se situe à Walden.

Les 3R : équipement et services éducatifs

Les Services de l'environnement fournissent des composteurs domestiques, des bacs verts, des bacs à déchets organiques, des boîtes bleues et des grands contenants de recyclage appelés Gros bleus.

Notre division est également responsable de la promotion des 3R (réduire, réutiliser, recycler) et des campagnes de sensibilisation aux déchets sauvages.

Nettoyage et réduction des déchets sauvages



Les Services de l'environnement gèrent les initiatives de nettoyage du Grand Sudbury, y compris les programmes Adoptez une route, Adoptez un endroit et Adoptez un récipient, le Nettoyage éclair annuel et le Programme d'enlèvement et de recyclage des véhicules abandonnés.

Une équipe municipale à temps partiel ramasse les déchets au bord des routes et entretient les contenants de déchets partout dans la ville. À ce service s'ajoutent au printemps deux équipes de collecte automatisée des déchets et des équipes d'étudiants qui ramassent les déchets au bord des routes.

Stratégie 2015-2020 sur les déchets solides

Une stratégie sur les déchets solides a été rédigée et présentée au Comité des opérations en novembre 2015. Le Groupe consultatif sur les déchets solides a fourni des conseils et des lignes directrices au cours de l'élaboration des cinq premières stratégies dans les années récentes, alors que la sixième stratégie a été élaborée à l'interne par le personnel de notre service.

Chaque stratégie propose des actions et des échéances. De nombreux points seront réévalués et certains exigeront l'orientation ou l'approbation du Conseil avant d'être mis en œuvre.

Les six priorités stratégiques sont les suivantes :



Stratégie 1
Viser l'éducation



Stratégie 2
Site de recyclage des matériaux de construction et de démolition



Stratégie 3
Bonifier les politiques qui engendrent la déviation des déchets



Stratégie 4
Capacité de traitement et d'élimination des déchets solides



Stratégie 5
Étendre le programme des déchets organiques



Stratégie 6
Améliorations divisionnaires

Le document complet est accessible en ligne (en anglais seulement) à l'adresse Web suivante : www.grandsudbury.ca/habitants/dechets-et-recyclage/publications1/



Nouvelles exigences relatives à l'emballage des résidus de jardin

En 2015, le Conseil a approuvé des nouvelles exigences concernant l'emballage des feuilles et des résidus de jardin. Les sacs en plastique ne sont plus acceptés, et ils doivent être retirés avant le déchiquetage et le compostage de ces matières. Cette décision a permis de réduire le coût de la main-d'œuvre et d'agir de façon plus responsable envers l'environnement.

Projet pilote « Gros vert »

Un projet pilote a été lancé en 2015, visant l'utilisation d'un contenant réutilisable pour les feuilles et les résidus de jardin, surnommé le « Gros vert ». Les résidents inscrits au programme municipal de collecte en bordure de la rue peuvent s'en prévaloir au tarif préférentiel de 30 \$ (limite d'un [1] contenant par ménage). Le Gros vert convient aux résidents qui jettent fréquemment de menues quantités de feuilles et de résidus de jardin.



Site homologué de collecte des produits électroniques



La Ville du Grand Sudbury est un site de collecte des produits électroniques homologué par l'Ontario Electronic Stewardship (OES).

Les déchets électroniques sont acceptés sans frais aux sites municipaux suivants :

Sudbury

2870 Kingsway

(Route 17, direction ouest, à environ 2 km de Mid-North Motors, en face du motel Chateau Guay Motel, à l'intersection de l'avenue Moonlight)

Hanmer

Chemin Landfill Site, à la hauteur de la promenade Gravel

Azilda

Montée Rouleau, à la hauteur de la route 144

Walden

Chemin McCharles Lake, à la hauteur de l'ancienne route 17, direction ouest

La liste complète des sites peut être consultée sur le site Web de l'OES à l'adresse suivante : www.recycleyourelectronics.ca

Ontario Electronic Stewardship (recyclage des produits électroniques)

L'OES vise à assurer que les articles électroniques c atteint leur fin de vie utile, sont réutilisés d'une mani la sécurité des travailleurs.

L'OES n'utilise que des recycleurs approuvés par le programme national de qualification qui a été mis su pied par le secteur de l'électronique afin d'assurer la gestion sécuritaire et respectueuse de l'environnement de ce type d'articles.



La science derrière le recyclage électronique.

Un vidéoclip d'Alan Nursall (Discovery Canada)



Statistiques



Tonnes gérées dans les installations municipales :

	2005	2006	2007	2008	2009	2010	2011	2012	2013	2014	2015
Déchets enfouis	93 260	98 850	113 389	113 329	107 056	96 435	99 548	101 024	105 509	100 749	100 666
Boîtes bleues	15 128	15 593	15 367	18 168	21 149	20 087	19 804	20 001	20 537	21 113	20 101
Articles compostables Bois propre, déchets organiques, mottes de gazon, feuilles et résidus de jardin	5 830	8 907	8 966	9 623	10 942	0	13 790	11 821	12 482	12 274	12 163
Réutilisation Tissus Magasin de réutilisation	237	284	285	433	246	0	319	320	198	157	115
Béton, briques et blocs	543	842	1 143	1 130	1 075	1 197	1 135	1 280	1 905	1 452	778
Bois contaminé	566	474	273	4 471	4 292	4 752	4 691	5 375	5 513	1 906	1 612
Déchets électroniques	26	25	68	126	193	347	488	510	520	448	466
Déchets dangereux domestiques	259	290	294	318	289	317	333	319	329	333	385
Ferraille et appareils électroménagers	1 913	2 648	1 495	1 692	1 614	1 719	1 193	992	1 087	1 107	1 215
Pneus	773	789	1 132	3 438	1 551	1 435	265	241	195	184	202

Congés de redevances résidentielles de déversement

PRINTEMPS

	2005	2006	2007	2008	2009	2010	2011	2012	2013	2014	2015
Nombre de visites	10 030	9 536	10 063	9 505	8 262	4 824	6 713	7 202	7 545	8 587	10 102
Nombre de tonnes livrées	2 249	2 220	2 195	2 174	1 893	1 141	1 575	1 655	1 754	2 012	2 340
Nombre de pneus livrés	8 291	8 255	8 415	9 927	8 863	3 093	4 386	4 646	3 840	3 630	2 780

AUTOMNE

	2005	2006	2007	2008	2009	2010	2011	2012	2013	2014	2015
Nombre de visites	nd	nd	8 025	6 456	5 811	5 170	5 442	5 477	4 833	6 684	8 231
Nombre de tonnes livrées	nd	nd	1 282	1 340	1 352	1 079	1 119	1 136	1 056	1 694	1 861
Nombre de pneus livrés	nd	nd	8 063	6 110	5 043	2 289	3 163	2 016	1 192	1 799	1 741

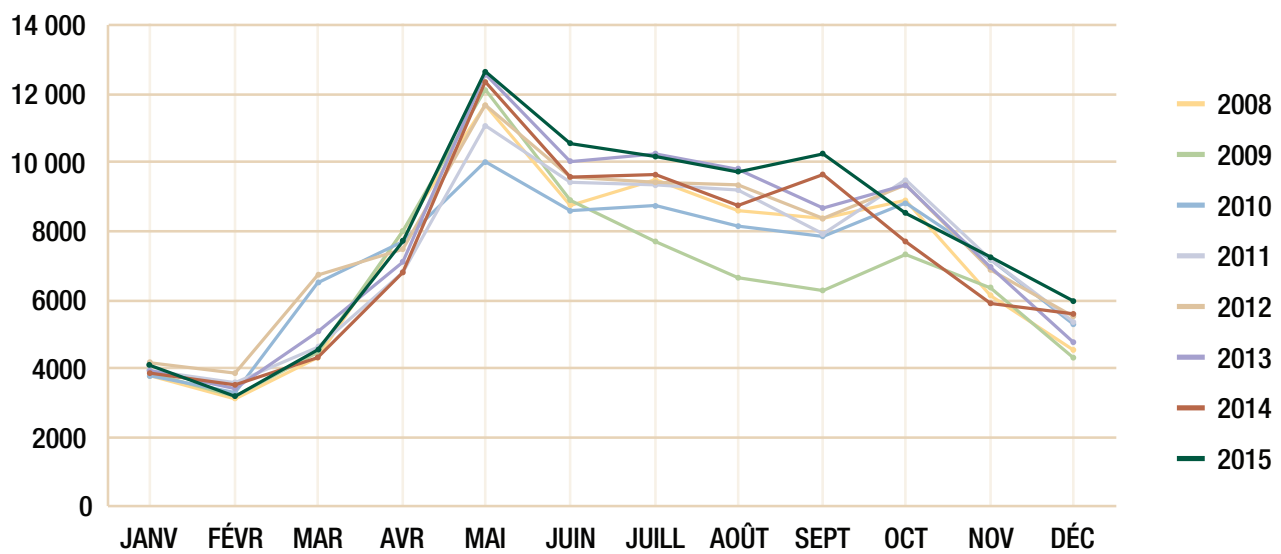
TOTAL

	2005	2006	2007	2008	2009	2010	2011	2012	2013	2014	2015
Nombre de visites	10 030	9 536	18 088	15 961	14 073	9 994	12 155	12 679	12 378	15 271	18 333
Nombre de tonnes livrées	2 249	2 220	3 477	3 514	3 245	2 220	2 694	2 791	2 810	3 706	4 201
Nombre de pneus livrés	8 291	8 255	16 478	16 037	13 906	5 382	7 549	6 662	5 032	5 429	4 521

Visites résidentielles aux sites d'enfouissement et de réacheminement des déchets

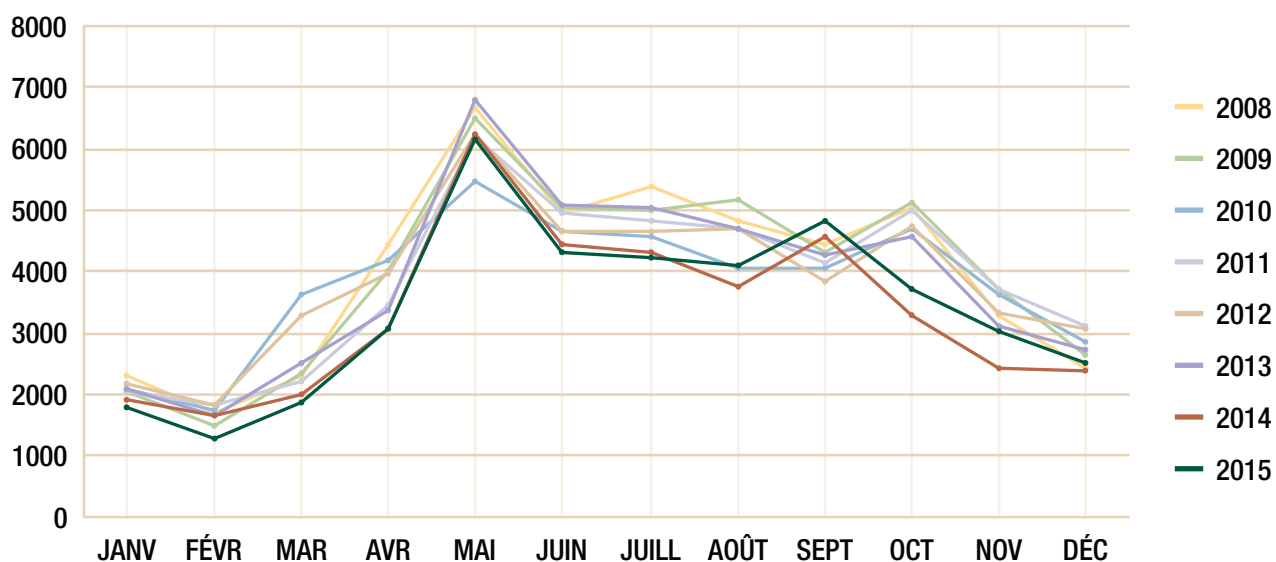
Sudbury

	2008	2009	2010	2011	2012	2013	2014	2015
JANV	3 831	3 893	3 778	3 968	4 132	3 954	3 860	4 108
FÉVR	3 119	3 188	3 302	3 590	3 840	3 416	3 528	3 163
MAR	4 298	4 489	6 478	4 618	6 700	5 101	4 296	4 527
AVR	7 990	7 989	7 671	6 759	7 490	7 066	6 777	7 687
MAI	11 691	12 106	9 988	11 070	11 700	12 540	12 337	12 624
JUIN	8 715	8 901	8 571	9 440	9 588	10 002	9 578	10 516
JUILL	9 468	7 671	8 720	9 346	9 406	10 276	9 640	10 200
AOÛT	8 621	6 656	8 147	9 191	9 349	9 796	8 744	9 717
SEPT	8 396	6 290	7 830	7 957	8 351	8 670	9 614	10 230
OCT	8 863	7 297	8 827	9 499	9 310	9 348	7 725	8 518
NOV	6 151	6 310	7 198	7 202	6 905	6 918	5 883	7 253
DÉC	4 511	4 333	5 280	5 403	5 518	4 775	5 566	5 933



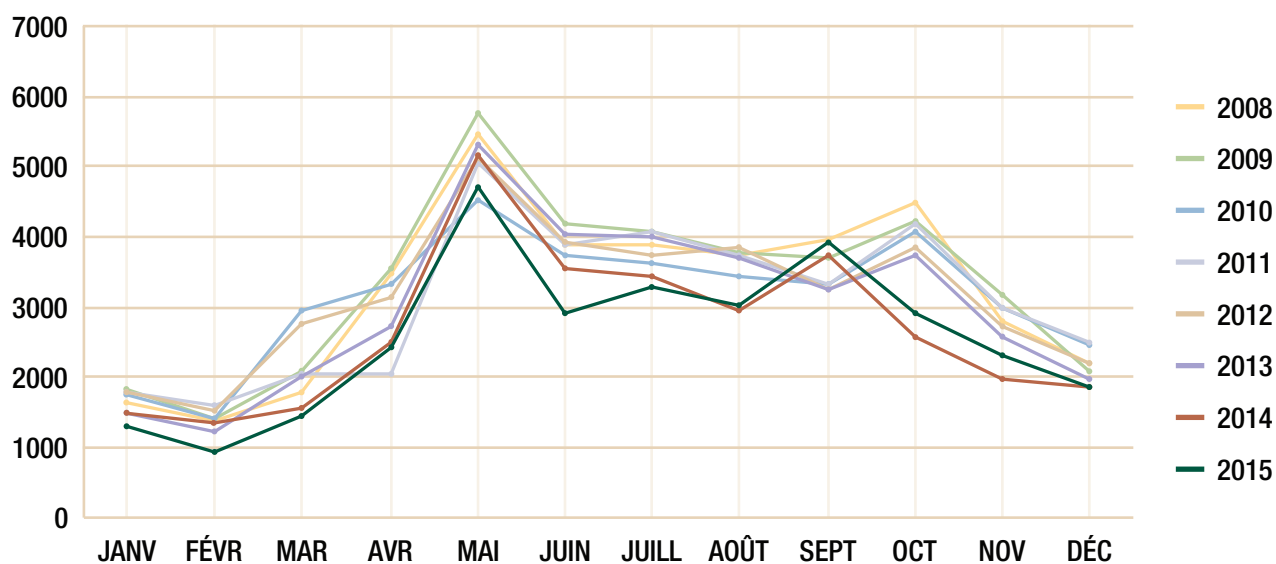
Hanmer

	2008	2009	2010	2011	2012	2013	2014	2015
JANV	2 288	2 055	2 076	2 048	2 148	2 092	1 923	1 791
FÉVR	1 676	1 487	1 732	1 814	1 810	1 638	1 645	1 279
MAR	2 306	2 356	3 615	2 227	3 286	2 529	1 994	1 858
AVR	4 462	4 022	4 172	3 450	3 954	3 376	3 085	3 048
MAI	6 681	6 482	5 484	6 206	6 228	6 799	6 223	6 154
JUIN	4 934	5 050	4 661	4 939	4 676	5 068	4 420	4 319
JUILL	5 384	4 989	4 568	4 811	4 652	5 047	4 324	4 241
AOÛT	4 836	5 162	4 065	4 684	4 708	4 707	3 760	4 096
SEPT	4 442	4 291	4 062	4 152	3 842	4 251	4 569	4 820
OCT	5 056	5 113	4 690	5 009	4 736	4 562	3 272	3 712
NOV	3 268	3 693	3 639	3 702	3 330	3 114	2 417	3 017
DÉC	2 433	2 652	2 856	3 129	3 060	2 722	2 374	2 515



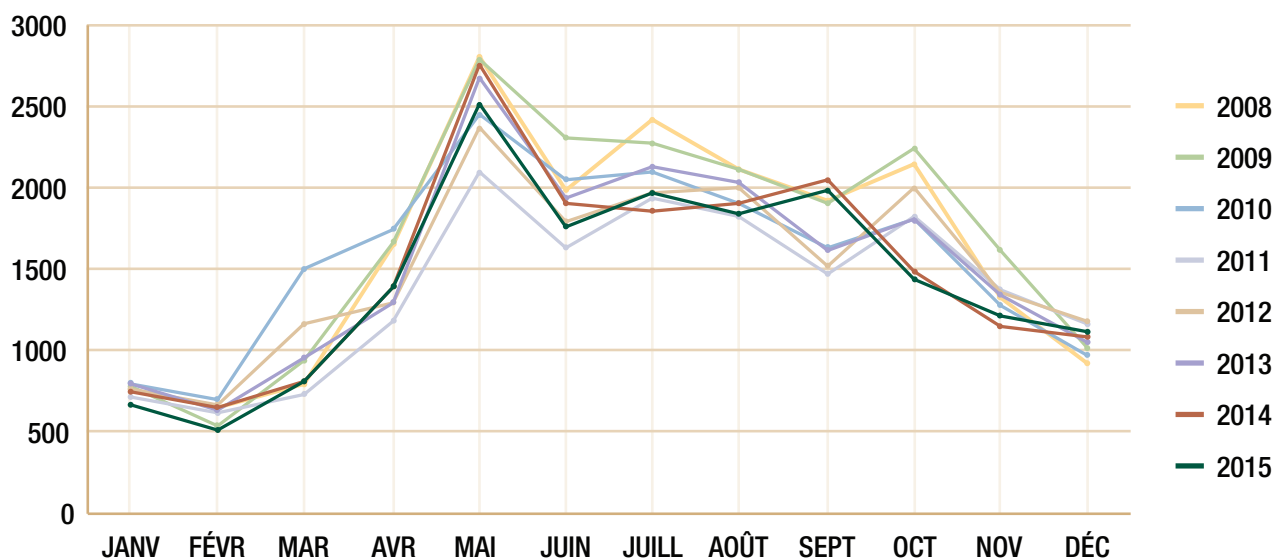
Azilda

	2008	2009	2010	2011	2012	2013	2014	2015
JANV	1 651	1 821	1 759	1 770	1 775	1 476	1 503	1 306
FÉVR	1 378	1 405	1 404	1 580	1 523	1 224	1 349	934
MAR	1 797	2 075	2 947	2 061	2 744	2 004	1 563	1 434
AVR	3 473	3 549	3 335	2 061	3 152	2 722	2 482	2 427
MAI	5 479	5 773	4 526	5 037	5 118	5 319	5 174	4 724
JUIN	3 881	4 203	3 742	3 932	3 927	4 020	3 550	2 922
JUILL	4 083	4 067	3 632	3 896	3 753	3 987	3,454	3 288
AOÛT	3 730	3 770	3 422	3 813	3 849	3 685	2 966	3 036
SEPT	3 969	3 680	3 334	3 335	3 257	3 232	3 743	3 911
OCT	4 485	4 232	4 077	4 196	3 838	3 720	2 581	2 896
NOV	2 791	3 163	2 987	2 985	2 717	2 580	1 972	2 294
DÉC	2 215	2 096	2,452	2 482	2 192	1 956	1 847	1 853



Walden

	2008	2009	2010	2011	2012	2013	2014	2015
JANV	770	785	796	721	758	802	751	675
FÉVR	645	537	701	619	664	634	649	514
MAR	791	939	1 511	735	1 172	960	815	819
AVR	1 651	1 670	1 745	1 183	1 300	1 301	1 394	1 394
MAI	2 805	2 795	2 446	2 099	2 375	2 679	2 757	2 511
JUIN	1 989	2 304	2 057	1 640	1 799	1 931	1 906	1 765
JUILL	2 418	2 280	2 099	1 932	1 977	2 133	1 851	1 973
AOÛT	2 118	2 113	1 905	1 833	1 997	2 043	1 902	1 840
SEPT	1 918	1 901	1 628	1 470	1 514	1 624	2 057	1 986
OCT	2 154	2 248	1 803	1 825	2 006	1 802	1 493	1 441
NOV	1 321	1 622	1 285	1 376	1 364	1 351	1 146	1 218
DÉC	925	1 017	973	1 159	1 176	1 047	1 079	1 117







Services de l'environnement

Téléphone : 3-1-1

Télocopieur : (705) 671-1148

gestiondesdechets@grandsudbury.ca

www.grandsudbury.ca/dechets-et-recyclage