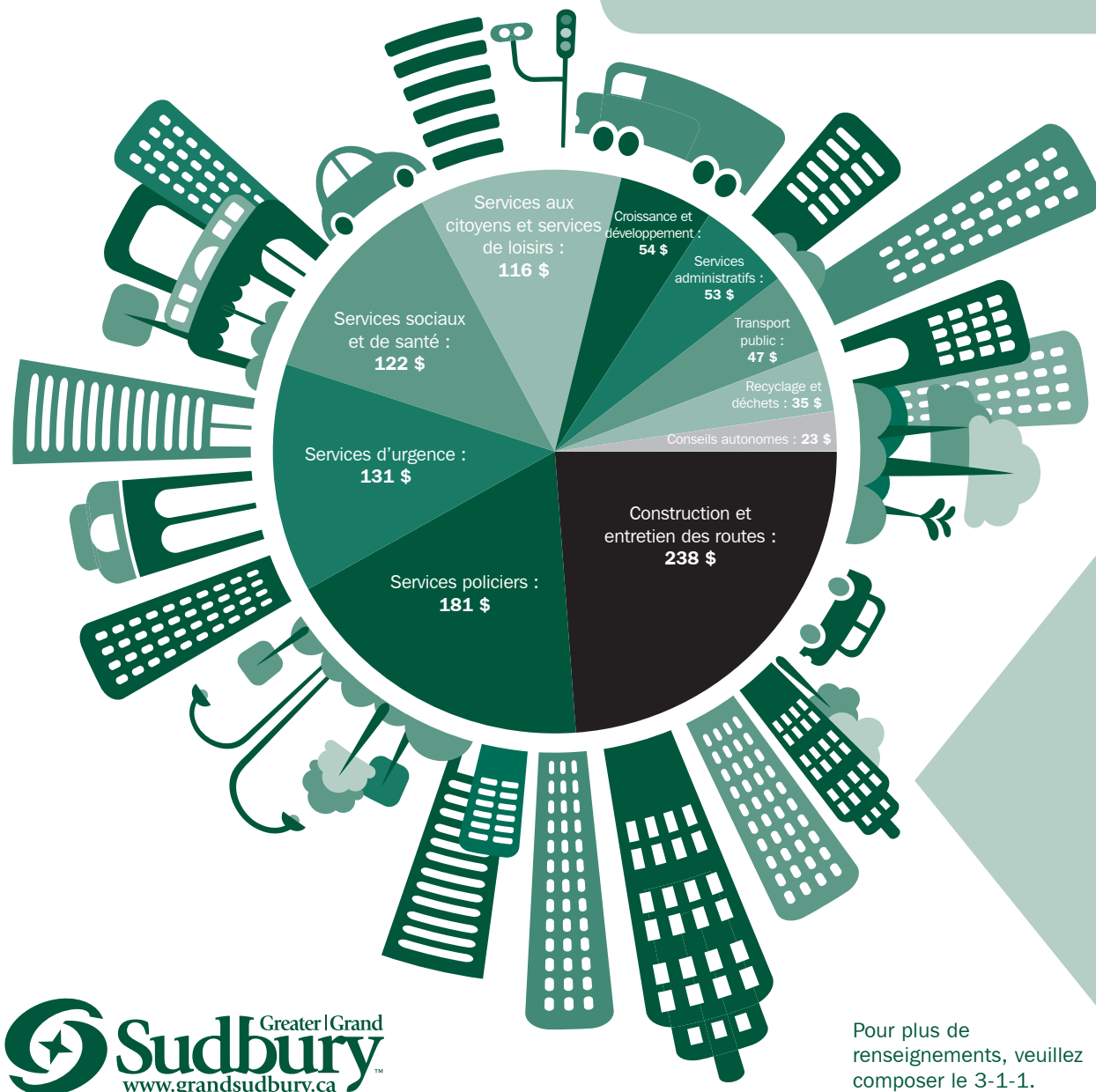


Vers la viabilité fiscale

Vos impôts fonciers municipaux à l'œuvre



Les services municipaux que 1000 \$ d'impôts fonciers vous procurent :

Le budget municipal de la Ville du Grand Sudbury se fonde sur ces principes de viabilité fiscale : revenus proportionnels aux dépenses, renouvellement des immobilisations, préservation des services municipaux et taux d'imposition foncière modérés.

Dans le budget de 2012, environ un million de dollars sont affectés à des initiatives de viabilité fiscale, afin de réduire le taux d'imposition foncière ou de fournir des fonds d'immobilisations.

Routes municipales, pont, ponceaux et trottoirs : les 3 560 kilomètres de routes qui composent le réseau routier de la Ville du Grand Sudbury sont l'équivalent d'une autoroute à deux voies qui s'étendrait jusqu'à la ville d'El Paso (Texas), à la frontière entre les États-Unis et le Mexique. **(238 \$)**

Service de police du Grand Sudbury : assure des services policiers de qualité et le maintien de l'ordre en partenariat avec la communauté. **(181 \$)**

Services médicaux d'urgence, services d'incendie, préparation aux situations d'urgence : environ 147 ambulanciers paramédicaux à temps plein et à temps partiel, environ 113 pompiers de carrière, 350 pompiers bénévoles et deux employés de gestion des urgences. **(131 \$)**

Services sociaux et de santé : comprennent le soutien au Manoir des pionniers, aux services de logement abordable, à l'aide social, aux 5 076 places dans des garderies agréées, aux services d'aide à l'emploi, aux refuges d'urgence et aux initiatives pour les sans-abri. **(122 \$)**

Services aux citoyens et services de loisirs : Les services aux citoyens comprennent 13 succursales de la bibliothèque publique, sept centres de services aux citoyens, le service téléphonique 3-1-1 qui répond à 1 700 appels par jour en moyenne, quatre musées et 23 cimetières. Les services de loisirs comprennent 14 arènes communautaires, cinq piscines intérieures, sept plages surveillées, trois pentes de ski, 54 patinoires extérieures, cinq centres de conditionnement physique, 137 terrains de jeux et parcs pour jeunes enfants, 60 terrains de base-ball, 92 terrains de soccer, 81 terrains de tennis, 16 terrains de basket-ball, 34 parcs passifs/linéaires et 210 kilomètres de sentiers. **(116 \$)**

Croissance et développement : comprend le tourisme, le recrutement des médecins, les arts et la culture, le développement d'entreprises, la stratégie jeunesse, les règlements municipaux et les services de conformité, les services des biens ainsi que les services et initiatives communautaires, stratégiques, environnementaux et urbanistiques. **(54 \$)**

Services administratifs : coordonnent et gèrent une variété de fonctions administratives et juridiques, fournissent un soutien au Conseil municipal et comprennent le Bureau du vérificateur général. **(53 \$)**

Transit du Grand Sudbury et service Handi-Transit : transporte environ 5 millions de passagers sur une distance totale de 3,4 millions de kilomètres par année. **(47 \$)**

Déchets et recyclage : comprennent les sites de transfert et d'enfouissement, la collecte hebdomadaire des déchets, des articles recyclables, des matières organiques et des feuilles et résidus de jardins ainsi que l'élimination des déchets ménagers dangereux et les initiatives de réduction des déchets sauvages. **(35 \$)**

Autres conseils autonomes : comprennent l'Office de protection de la nature du district du Nickel et le Service de santé publique de Sudbury et du district. **(23 \$)**

Pour plus de renseignements, veuillez composer le 3-1-1.

Faits saillants du budget 2012

Le budget municipal de 2012 assure la sécurité publique, la durabilité de l'infrastructure, la consolidation communautaire, la durabilité de l'environnement, la croissance économique, les soins aux aînés et l'amélioration de la qualité de vie des résidents. Quelques faits saillants du budget comprennent :

- des améliorations routières : avenue Errington, chemin Garson-Coniston, chemin Niemi, R. M. 4, R. M. 80, rues Brady-Douglas et chemin Loach's;
- le recrutement de médecins;
- le financement des abris d'urgence;
- les initiatives de sécurité publique, comme l'amélioration des services d'incendie et des communications 9-1-1;
- la hausse du crédit d'impôt pour aînés pour l'année fiscale 2012.

Budget de **FONCTIONNEMENT** 2012 :

486 millions

Affectés aux activités courantes, y compris les programmes et services dans plus de 30 secteurs divers, comme les services policiers, la santé publique, le recyclage et les loisirs.

Budget des **IMMOBILISATIONS** 2012 :

96 millions

Affectés aux dépenses et aux projets non récurrents, comme les travaux routiers, les équipements de loisirs, la rénovation et la modernisation des édifices, le renouvellement et le remplacement d'équipements. De ces 96 millions, presque 37 millions sont investis en immobilisation pour les travaux routiers.

Pour obtenir des renseignements sur votre évaluation foncière municipale, veuillez communiquer avec la :

Société d'évaluation foncière des municipalités
1730, rue Regent, bureau 1, Sudbury, ON P3E 3Z8
Téléphone : 1 866 296-6722 www.mpac.ca

**Dates limites finales pour toutes les catégories de biens :
5 juin 2012 et 5 juillet 2012**

Si vous possédez des biens résidentiels et non résidentiels, vous recevrez deux factures d'impôts distinctes.