

camp sudaca

Guide d'information



Chers fournisseurs de soins,

Le présent guide d'information vous aidera à collaborer avec nous afin d'offrir la meilleure expérience possible à votre enfant cet été. Nous vous prions de prendre le temps de le lire attentivement et de le conserver à portée de la main tout au long de l'été.

Nous croyons qu'un camp d'été donne à votre enfant l'occasion de grandir et de s'épanouir d'une manière saine et de nouer de nouvelles amitiés. Nos programmes sont adaptés à l'âge afin d'offrir une expérience sécuritaire et amusante. Nous incorporons les principes du développement sain de l'enfant HIGH FIVE® dans tous nos programmes afin de garantir la plus grande qualité.

La participation de groupe est une partie fondamentale des loisirs et représente ce en quoi consiste un camp d'été! Nous nous évertuons à créer un milieu sécuritaire afin de livrer un camp d'été amusant à chaque enfant. Le personnel a reçu une formation pour appuyer votre enfant et l'encourager à participer à son groupe et à être gentil envers ses amis. Avant d'inscrire votre enfant, veuillez réfléchir à la question de savoir si votre enfant aime interagir avec un groupe ou participer à un groupe. Nous voulons que chaque enfant profite pleinement de notre camp.

Notre personnel énergique est prêt à entamer l'été et à offrir une merveilleuse expérience à chaque enfant. Notre équipe a planifié de nombreuses activités différentes pour chaque semaine, y compris kayak, canot, baignade, tir à l'arc, vélo, journées thématiques, visites de différents membres de la communauté et bien plus encore. Les campeurs pourront profiter de nombreuses différentes expériences et créer des souvenirs qu'ils chériront toute leur vie!

Veuillez noter que les campeurs ne seront pas renvoyés à la maison les jours de pluie; les activités auront lieu beau temps, mauvais temps! En cas de pluie, les activités se dérouleront à l'intérieur et comprendront : chansons, films, jeux, contes et bricolages sur le thème de la nature.

Sincèrement,



Renée Paquette
Coordonnatrice des loisirs
705 674-4455, poste 2459

Notre énoncé de mission



Les camps d'été de jour de la Ville du Grand Sudbury sont des programmes qui offrent aux enfants des expériences récréatives abordables et pratiques dans un milieu structuré. Nos superviseurs passionnés et qualifiés se sont engagés à procurer un milieu sécuritaire dans lequel tous les enfants peuvent se livrer à des jeux actifs, amusants et créatifs. Par l'entremise de ces programmes, les enfants ont l'occasion de réaliser des objectifs personnels, d'acquérir des compétences essentielles et de créer des fondations solides pour leur avenir.

Nous avons un engagement à la qualité.



Nous croyons que les programmes récréatifs et les sports donnent à votre enfant l'occasion de grandir et de s'épanouir d'une manière saine. Pour garantir d'offrir des programmes de la plus haute qualité, nous incorporons les principes du développement sain de l'enfant HIGH FIVE® dans tous les plans de nos programmes. HIGH FIVE® est un programme national élaboré par Parks and Recreation Ontario.



Principes du développement sain de l'enfant

Un adulte attentionné : Agit comme un modèle de rôle positif et permet aux enfants de se sentir à l'aise de se lancer des défis personnels.

Le jeu : Encourage la créativité, la collaboration et le plaisir.

Les amis : Créent un milieu sécuritaire dans lequel les enfants peuvent apprendre à faire partie d'une équipe et à se sentir encouragés à parler de leurs sentiments, à apprendre des nouvelles compétences et à résoudre leurs conflits.

La participation : Permet aux enfants de contribuer à la planification et à la mise en œuvre des activités, leur donnant un sentiment d'engagement, d'autonomie et de compétence.

La maîtrise : Développe la confiance en soi et une identité positive chez les enfants.

Nous croyons que chaque enfant mérite de vivre une expérience positive dans le cadre de nos programmes et qu'en suivant ces principes, nous pouvons aider les enfants à développer leurs compétences, leur confiance, leur esprit de collaboration, leur créativité et leur engagement.



Notre équipe



Superviseur des programmes récréatifs : Le superviseur est responsable de tout le personnel du camp. Il ne travaille pas sur les lieux, mais il effectue des visites afin de vérifier comment le personnel se débrouille et d'interagir avec les enfants.

Directeur du camp : Le directeur est responsable de la supervision directe de tout le personnel sur les lieux et doit composer avec les préoccupations et les questions soulevées par les parents et les tuteurs.

Directeur adjoint du camp : Le directeur adjoint est responsable de la santé et de la sécurité de tous les enfants sur les lieux. Si un enfant désire retourner à la maison, se blesse ou a besoin d'un moment de tranquillité à l'écart des autres, c'est au directeur adjoint que revient la responsabilité d'aider.



Conseillers du camp : Les conseillers sont des leaders bienveillants qui s'évertuent à livrer à tous les enfants une expérience positive au camp de jour.

Sauveteurs du camp : Des sauveteurs qualifiés sont de service en tout temps durant les heures d'ouverture du camp. Ils surveillent toutes les activités en kayak, en canot et de baignade.

Le personnel d'été est soumis à un processus de sélection rigoureux, lequel comprend une entrevue et une vérification du casier judiciaire. Chaque membre du personnel doit aussi posséder un certificat de secourisme et de réanimation cardiorespiratoire (RCR) niveau C et avoir suivi la formation HIGH FIVE®.

Détails du programme



Heures : de 9 h à 16 h.

Dates : Le camp est tenu du lundi au vendredi, en juillet et en août.

Liex : Le Camp Sudaca se situe au 527, chemin Moonlight Beach.

Ratio : Chaque membre du personnel est responsable de 10 campeurs.

Âge : 5 à 12 ans.



Les enfants participant à ce camp arriveront par autobus scolaire. Si vous désirez venir déposer ou prendre votre enfant, vous devez le signaler au directeur du camp afin de prendre les dispositions nécessaires.

***** Veuillez vous reporter aux renseignements qui suivent pour télécharger l'application mTransport. *****

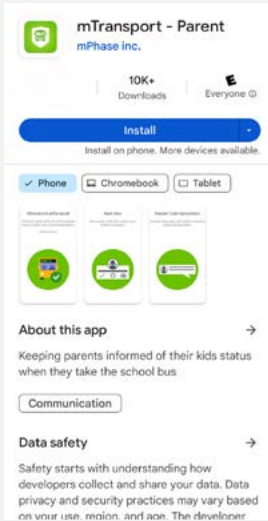


Guide des parents

Téléchargez, installez et connectez-vous à l'application

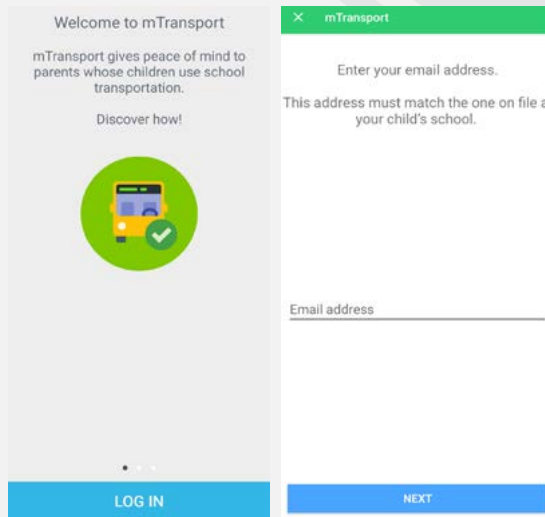
Étape 1

Ouvrez l'App Store sur votre appareil Android ou IOS et téléchargez l'application gratuite de mTransport - Parent.



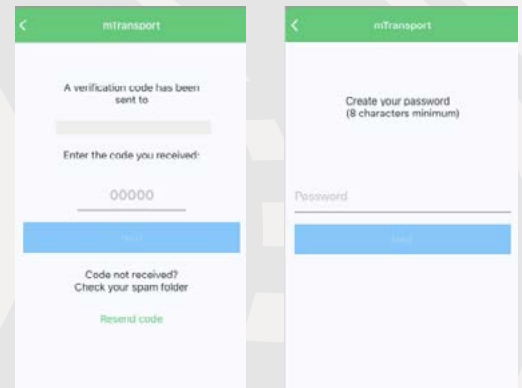
Étape 2

Veillez vous connecter à l'application avec l'adresse e-mail que vous avez fournie lors de l'inscription au camp de votre enfant.



Étape 3

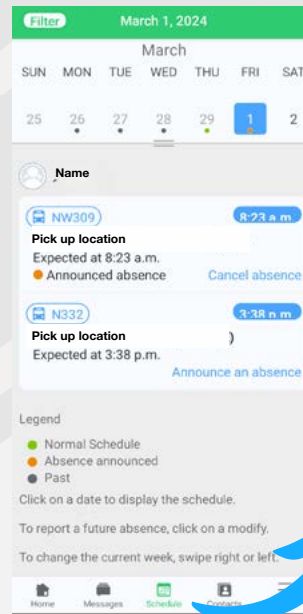
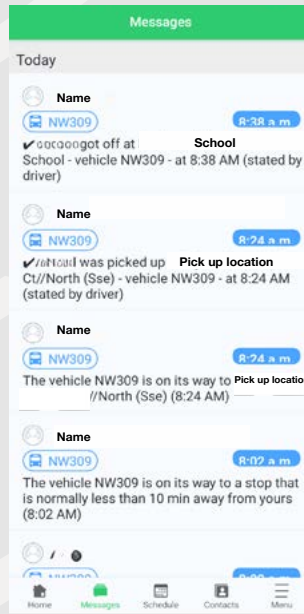
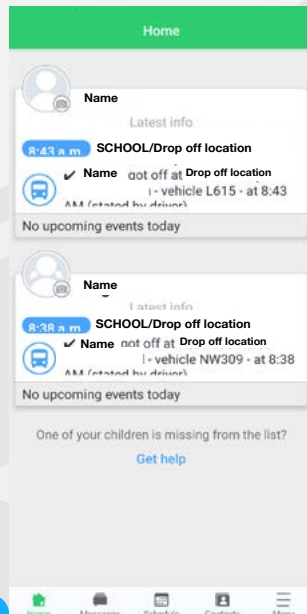
Ensuite, vous devrez confirmer votre adresse e-mail et créer un mot de passe.



Comment utiliser l'application

N'oubliez pas d'autoriser les notifications!

Découvrez les événements les plus récents du parcours de votre enfant.



Informez le conducteur de l'absence de votre enfant.

Notifications à jour.

Activités au Camp Sudaca :



Votre enfant aura l'occasion d'essayer les activités suivantes au camp. Il convient de noter que nous n'entreprenons pas toutes les activités tous les jours. Les enfants sont divisés en groupe et ont l'occasion d'essayer chaque activité au moins une fois.

1. Jeux de terrain
2. Jeux aquatiques
3. Mur d'escalade
4. Terrain de jeux de la plage Moonlight
5. Randonnée pédestre
6. Baignade
7. Canot / Kayak
8. Tir à l'arc
9. Vélo
10. Art



Santé et Sécurité



Maladie

Nous vous prions de garder vos enfants à la maison s'ils ne se sentent pas bien. Si un enfant commence à se sentir malade ou à présenter des symptômes, nous appellerons un parent/fournisseur de soins qui devra venir le chercher dans l'heure suivant cet appel.



Médicaments

Si votre enfant a besoin de prendre un médicament alors qu'il est au camp, vous devez remplir un formulaire d'autorisation pour l'administration de médicaments.



Procédure d'urgence

La sécurité de votre enfant est notre priorité absolue. Nous croyons que la clé de la prévention des accidents, c'est l'élimination des risques. Notre personnel a reçu une formation afin d'inspecter les lieux du programme au quotidien pour déceler tout danger éventuel. Les activités et les jeux sont planifiés avec un grand souci pour la sécurité des participants et sont toujours surveillés pour garantir le respect des normes de sécurité. Tous les emplacements ont accès à un téléphone et le personnel a accès à une trousse de premiers soins. Tous les membres du personnel sont certifiés en premiers soins et en réanimation cardiorespiratoire (RCR) niveau C.

Sécurité des participants

Pendant que les enfants participent aux programmes de la Ville du Grand Sudbury, notre objectif principal consiste à leur garantir une expérience récréative heureuse et sécuritaire. Veuillez noter que notre personnel est légalement obligé de respecter les dispositions de la *Loi sur les services à l'enfance et à la famille* de l'Ontario. Le personnel de la Ville du Grand Sudbury reçoit une formation sur les protocoles à suivre selon la loi et les normes en ce qui a trait au signalement d'un enfant ayant besoin de protection.



Baignade

Durant les activités en canot, en kayak et de baignade, tous les enfants doivent porter un gilet de sauvetage que nous leur fournirons. Vous pouvez apporter votre propre gilet, mais notez bien que les brassards et les autres dispositifs de flottaison ne sont pas des gilets de sauvetage et ne sont donc pas autorisés.



La sécurité au soleil

Nous sommes fiers de notre partenariat avec le Réseau mélanome Canada et Santé publique Sudbury et districts, lequel vise à encourager les campeurs et le personnel des camps d'été à se renseigner sur la sécurité au soleil durant leur séjour au camp.

Notre camp est **certifié en sécurité au soleil**. Cela signifie que nous suivons les lignes directrices sur la mise en œuvre des pratiques exemplaires en matière de sécurité au soleil. La politique relative à la sécurité au soleil est disponible dans le site Web de la Ville du Grand Sudbury.



Activités à vélo

Afin que votre enfant puisse participer aux activités à vélo et dans un effort pour assurer la propreté et la salubrité du camp, nous recommandons fortement qu'il apporte un casque de vélo de la maison.

Nous garantissons des expériences positives.



Programmes adaptés à l'âge

Bien que la fourchette d'âge de nos campeurs soit assez large, chaque camp sera divisé en petits groupes en fonction de l'âge et du ratio. Ces petits groupes offriront aux campeurs une attention plus directe et leur donneront une meilleure occasion de nouer des liens et de participer pleinement aux activités. Tous les groupes se réuniront le matin à leur arrivée, de même qu'aux heures du lunch et du départ.



Politique de gestion du comportement

Nous croyons que des expériences de camp positives développent et renforcent la confiance en soi de chaque enfant. Le personnel livrera à votre enfant un programme créatif et innovant qui suscitera son intérêt et l'enthousiasmera. Nous nous amuserons, nous jouerons franchement et nous ferons montre de respect envers les autres et nous-mêmes. Les lignes directrices de la participation au programme seront expliquées clairement aux participants. Les comportements qui ne contribuent pas au bien-être de l'enfant et de l'équipe seront documentés au moyen de notre formulaire de vérification des comportements.

L'unique but de ce formulaire, c'est d'informer les parents et les tuteurs des situations dans lesquelles leur enfant a subi une conséquence pour un comportement inapproprié. Nous vous saurions gré de tenir une discussion de suivi avec votre enfant. Selon les intentions du participant et la gravité de l'incident, il se peut que nous retirions le participant du programme. Puisque la confidentialité est importante dans ce processus, le personnel sera tenu de conserver les formulaires dans un endroit sûr et de ne pas partager les renseignements avec des personnes en dehors du cadre du programme.



Code de conduite

HIGH FIVE® est une norme visant à rehausser le développement sain des enfants dans les sports et les loisirs. En tant qu'organisme souscrivant à cette norme, nous nous évertuons à respecter son « engagement envers les enfants », ce qui comprend un code de conduite pour notre personnel et des techniques de gestion du comportement pour les campeurs. Veuillez lire le formulaire relatif à ce code en compagnie de votre enfant, avant de le signer.

Code de conduite des campeurs et des fournisseurs de soins

Nous avons pour engagement d'offrir une expérience dans le cadre de laquelle tous les enfants se sentiront en sécurité, à la fois sur les plans physique et affectif, durant leur séjour au camp. Nous croyons que notre camp procurera à chaque enfant des souvenirs qu'il chérira toute sa vie et une expérience qui se transférera à d'autres aspects de celle-ci. Nous désirons créer un milieu sécuritaire et accueillant pour tous les enfants et le personnel. En s'inscrivant à notre camp, les enfants et leurs fournisseurs de soins acceptent de respecter ces conditions pendant tout le séjour au camp.

Veuillez lire la **Politique sur le harcèlement dans les camps d'été** à l'intention des fournisseurs de soins, laquelle décrit le comportement attendu des **FOURNISSEURS DE SOINS** prenant part aux programmes de camps.

Nourriture



Les camps d'été de jour de la Ville du Grand Sudbury ne permettent pas aux parents d'apporter des aliments préparés à la maison en vue de les partager avec d'autres campeurs. Si vous optez d'apporter des gâteries aux enfants, il est important de vous assurer qu'elles sont sans arachides et préemballées.

Lunch



Veillez procurer à votre enfant un lunch nutritif, des collations saines et suffisamment de boissons chaque jour au camp. Nous vous recommandons d'utiliser un sac à lunch à isolation thermique, une boîte de jus congelé ou des blocs réfrigérants afin que la nourriture de votre enfant demeure au frais. Dans le cadre de notre engagement à la sécurité des campeurs, nous prenons des pauses d'hydratation régulières; nous vous demandons donc d'inclure une bouteille d'eau réutilisable.



Avertissement concernant les noix

Certains participants aux programmes souffrent d'allergies graves (potentiellement mortelles) aux arachides et à leurs produits dérivés. Nous demandons donc à tous les parents et tuteurs de s'assurer que les enfants apportent seulement des produits clairement identifiés comme étant sans arachides dans leurs lunches.



Des camps soucieux de l'environnement

Un programme de recyclage est en place au Camp Sudaca afin de réduire les déchets et d'encourager les enfants à réutiliser le plus possible. Vous pouvez aider en préparant des lunches écologiques :

- Mettez les lunches et les collations dans des sacs et des contenants réutilisables.
- Utilisez une bouteille d'eau réutilisable.
- Évitez les contenants en plastique faits de PVC no 3 ou de polycarbonate no 7.
- Achetez vos produits en vrac et mettez des collations en portions individuelles dans des contenants réutilisables.
- Utilisez des ustensiles réutilisables en acier inoxydable.



Pizza et friandises glacées

Le vendredi de chaque semaine, de la pizza et des friandises glacées seront offertes aux campeurs. Une pointe de pizza coûte 2 \$ (pepperoni et fromage). Les friandises glacées coûtent 1 \$ chacune (glaçons aux fruits [Freezie] ou sucettes glacées [Popsicle]). Vous devez passer une commande au moment de l'inscription au camp.



Matériel pour les bricolages

Si vous avez des articles non utilisés à la maison, tels que des boutons, des rouleaux d'essuie-tout, des retailles de tissu, des boîtes à lait, des retailles de laine, des boîtes à œufs ou des magazines, veuillez les donner à votre enfant afin qu'il les apporte au camp.



Les parents en tant que partenaires du programme

Veuillez prendre un instant pour vous présenter au conseiller de votre enfant. Vos commentaires et vos suggestions sont les bienvenus. Les plans des programmes seront affichés sur les lieux. Si vous avez des questions ou des suggestions relativement à ces plans, veuillez appeler le directeur du camp.



Évaluation du programme

Votre rétroaction est importante et nous aimerions savoir ce que vous pensez de nos programmes. Nous sommes toujours heureux de recevoir des suggestions et cherchons continuellement des façons d'améliorer nos programmes. Pour offrir une rétroaction immédiate, veuillez appeler le directeur du camp. Un formulaire d'évaluation du programme sera distribué par voie électronique. Vous recevrez un lien pour remplir l'évaluation. Votre aide nous permettra d'améliorer le programme pour le reste de l'été et de planifier en vue de l'année prochaine.

Argent et objets précieux



Les camps d'été de jour de la Ville du Grand Sudbury offrent une expérience de qualité en plein air qui vise à développer chez les enfants la conscience et l'appréciation de l'environnement naturel.

Nous vous prions donc de NE PAS envoyer votre enfant au camp avec quelque appareil électronique que ce soit. Cette consigne s'applique, sans s'y limiter, aux appareils suivants : téléphone cellulaire, tablette électronique, DS, Nintendo Switch, appareil photo. Nous déconseillons fortement aux participants d'apporter des appareils électroniques et de l'argent de la maison.



Objets perdus

Au Camp Sudaca, nous comprenons qu'il nous arrive parfois de perdre un objet. Pour aider les enfants à retrouver leurs effets personnels, nous avons mis en place un système d'objets perdus :

- 1. Aire désignée :** Tous les objets que nous trouvons sont rangés dans le coin des objets perdus, lequel est à la disposition des campeurs.
- 2. Étiquetage des effets personnels :** Nous encourageons les fournisseurs de soins à noter le nom de leur enfant sur tous ses effets personnels pour nous aider à identifier le propriétaire de l'objet perdu et à le lui retourner.
- 3. Vérification de fin de semaine :** À la fin de chaque semaine au camp, les campeurs sont encouragés à vérifier le coin des objets perdus pour y trouver tout objet manquant.
- 4. Objets non réclamés :** Tout article qui ne sera pas réclamé d'ici la fin de l'été sera donné à une oeuvre de bienfaisance locale.

En suivant ces lignes directrices, nous nous évertuons à minimiser les objets perdus et à livrer une expérience de camp plaisante et fluide.

PRÉPARATION DE VOTRE ENFANT EN VUE DU CAMP

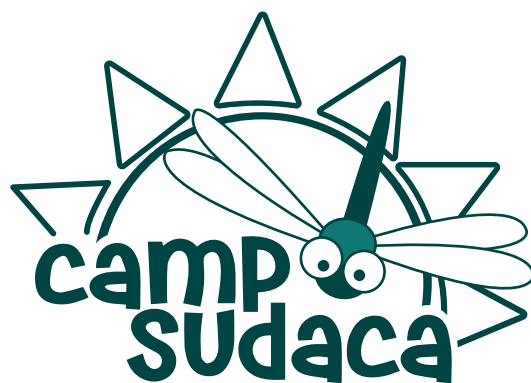


Le premier jour et tous les jours par la suite, assurez-vous que votre enfant apporte les articles suivants avec lui :

- un lunch et des collations **sans arachides**
- une bouteille réutilisable remplie d'eau
- un écran solaire
- un chapeau (à larges bords)
- des vêtements convenant aux conditions météorologiques et aux activités (manteau de pluie, bottes, chandail, chemise à manches longues, lunettes de soleil, etc.)
- des chaussures à bout fermé – **OBLIGATOIRES**
- un maillot de bain et une serviette
- des bas et des sous-vêtements supplémentaires
- ARTICLES FACULTATIFS : un casque de vélo
- ARTICLES FACULTATIFS : un gilet de sauvetage



N'oubliez pas d'identifier tous les effets personnels de votre enfant et de laisser tous les appareils électroniques à la maison. Si votre enfant doit communiquer avec vous, nous lui fournirons un téléphone cellulaire que nous conservons sur les lieux à cet effet.



Guide d'information

grandsudbury.ca/loisirs