

# Le budget de 2014 en bref

## Buts stratégiques et stratégies

La Ville du Grand Sudbury procure des services municipaux à environ **160 000 citoyens** habitant dans les limites de son vaste territoire.

Le Conseil municipal de la Ville du Grand Sudbury a établi des **butts stratégiques** en vue d'enregistrer des résultats positifs pour les citoyens et l'ensemble de la communauté. Les **priorités clés**, telles qu'énumérées dans le **Plan stratégique 2012-2014 de la Ville du Grand Sudbury**, sont : **l'infrastructure; la croissance et les emplois; la mise en valeur de l'image; le tourisme; une communauté en santé**. Chaque priorité est soutenue par des projets et des mesures.

Ces priorités aident la Ville du Grand Sudbury à gérer un **budget de fonctionnement annuel de 502 millions de dollars**.

Le processus budgétaire annuel est dirigé par le Conseil municipal. Chaque section municipale est chargée d'assurer la prestation de **nombreux programmes et services qui assurent le fonctionnement de la Ville au quotidien et qui procurent aux résidents un style de vie exceptionnel dans le Nord**.

Le **budget de fonctionnement** est affecté aux **activités courantes**, y compris la prestation de programmes et de services dans plus de 30 secteurs divers, tels que les services policiers, la santé publique, le recyclage et les loisirs.



Le **budget des immobilisations** est affecté aux **dépenses et aux projets non récurrents**, tels que l'aménagement de routes, la construction d'installations récréatives, la mise à niveau et la rénovation d'immeubles, ainsi que le renouvellement et le remplacement de l'équipement. Des 95 millions de dollars, presque 38 millions sont investis en immobilisation pour les travaux routiers.

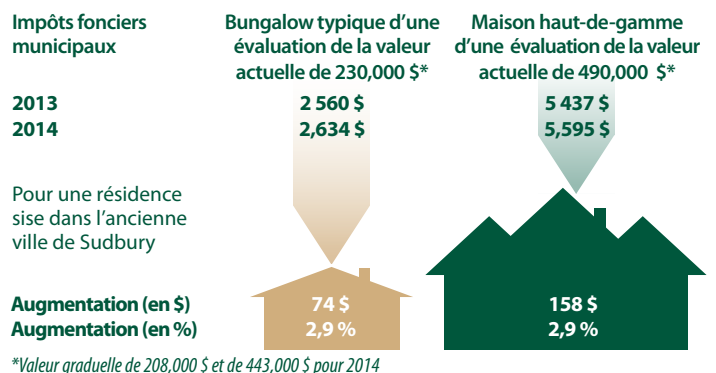


## Le budget de fonctionnement de 2014 en bref

Ce budget de fonctionnement satisfait la requête du Conseil de maintenir des impôts fonciers bas. Le budget de fonctionnement prévoit 230 millions de dollars pour les impôts municipaux ce qui représente une augmentation de 2,9 %, en sus de la croissance de l'évaluation foncière.

Répartition de l'augmentation des impôts	Augmentation des impôts municipaux (en M\$)	Augmentation des impôts municipaux
Prescrit par la province (y compris la baisse dans la subvention obtenue du FPMO)	3,2	1,4 %
Maintien de services	2,8	1,3 %
Dépenses additionnelles en immobilisations	0,7	0,3 %
Conseils externes (Police, NDCA et SDHU)	1,4	0,6 %
<b>Sous-total</b>	<b>8,1 M\$</b>	<b>3,6 %</b>
Moins la croissance de l'évaluation foncière		(0,7 %)
<b>Augmentation totale des impôts municipaux</b>	<b>8,1 M\$</b>	<b>2,9 %</b>

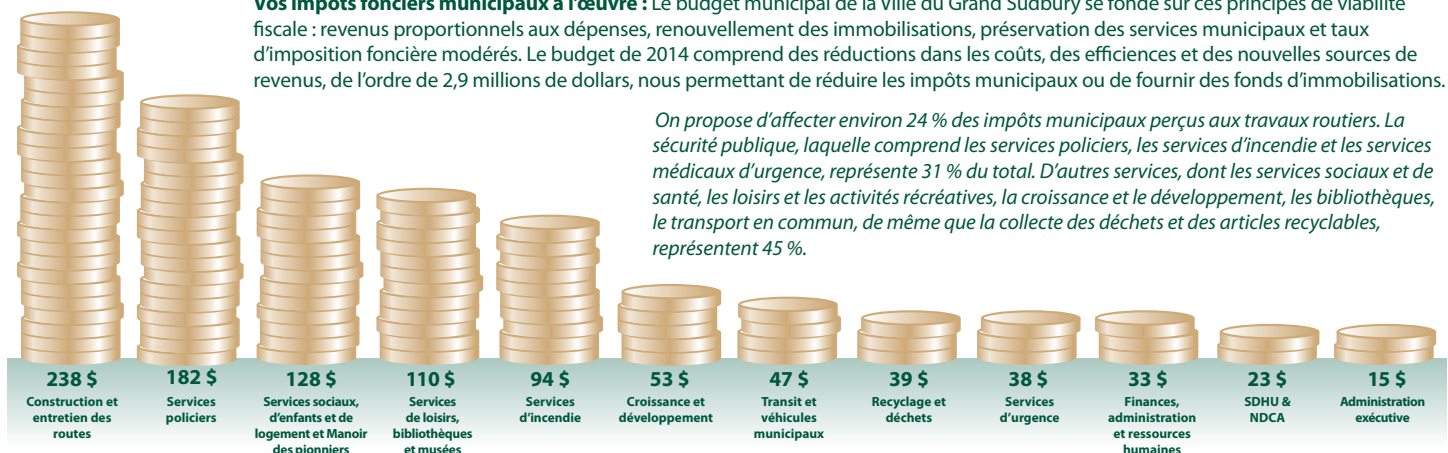
## Impact de l'augmentation des impôts municipaux sur les ménages typiques en 2014



## Les services municipaux que 1 000 \$ d'impôts fonciers vous procurent

**Vos impôts fonciers municipaux à l'œuvre** : Le budget municipal de la Ville du Grand Sudbury se fonde sur ces principes de viabilité fiscale : revenus proportionnels aux dépenses, renouvellement des immobilisations, préservation des services municipaux et taux d'imposition foncière modérés. Le budget de 2014 comprend des réductions dans les coûts, des efficacités et des nouvelles sources de revenus, de l'ordre de 2,9 millions de dollars, nous permettant de réduire les impôts municipaux ou de fournir des fonds d'immobilisations.

On propose d'affecter environ 24 % des impôts municipaux perçus aux travaux routiers. La sécurité publique, laquelle comprend les services policiers, les services d'incendie et les services médicaux d'urgence, représente 31 % du total. D'autres services, dont les services sociaux et de santé, les loisirs et les activités récréatives, la croissance et le développement, les bibliothèques, le transport en commun, de même que la collecte des déchets et des articles recyclables, représentent 45 %.



## Dates limites finales pour toutes les catégories de biens :

**4 juin 2014 et 4 juillet 2014**

Si vous possédez des biens résidentiels et non résidentiels, vous recevrez deux factures d'impôts distinctes.

**Pour obtenir des renseignements sur votre évaluation foncière municipale, veuillez communiquer avec la :**

Société d'évaluation foncière des municipalités  
1730, rue Regent, bureau 1, Sudbury, ON P3E 3Z8  
Téléphone : 1 866 296-6722 www.mpac.ca