

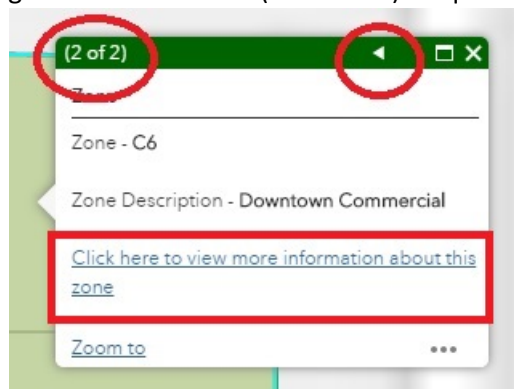
Application de cartographie de zonage

Guide de l'utilisateur

La Ville du Grand Sudbury a décidé de remplacer les cartes en format PDF des zones dans son site Web avec une nouvelle application en ligne de cartographie de zonage. Le présent document décrit les outils de l'application de cartographie de zonage et la manière dont ils fonctionnent.




Pour visionner une zone sur une parcelle de terre, cliquez simplement sur la carte et une fenêtre apparaîtra à l'écran, affichant les renseignements correspondants.

Il se peut que vous deviez faire défiler plus d'une fenêtre, comme indiqué dans le soin supérieur gauche de la fenêtre (ex. : 1 of 2). Cliquez sur la flèche pour passer d'une fenêtre à l'autre.

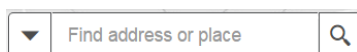
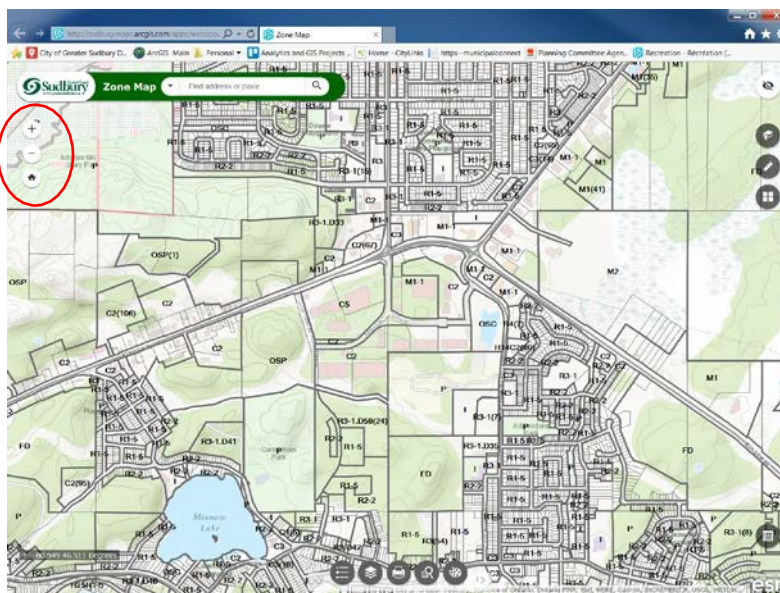


Si vous cliquez sur le lien « Click here to view more information about this zone », l'application vous mènera à des renseignements dans le *Règlement municipal de zonage* (p. ex., les utilisations permises dans cette zone et toute disposition spéciale).

Outils de navigation dans la carte

Du côté gauche de la carte s'affichent les icônes qui vous permettent de faire un **zoom avant**  ou un **zoom arrière**  et d'afficher l'**étendue par défaut** (*Default Extent*)  de la carte.

Il y a aussi une fenêtre de **recherche** qui vous permet de repérer une adresse ou un lieu, comme une bibliothèque ou une école.

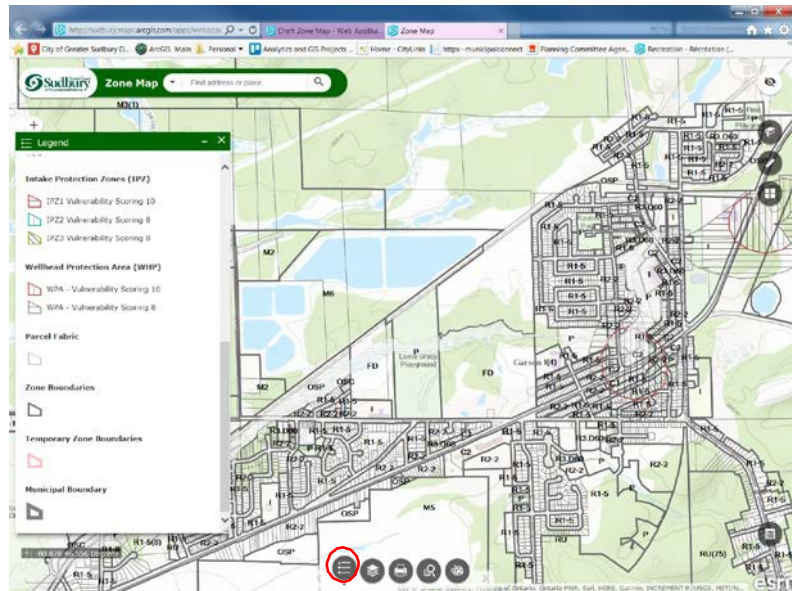


Voici une description des icônes qui s'affichent au bas de la page Web.



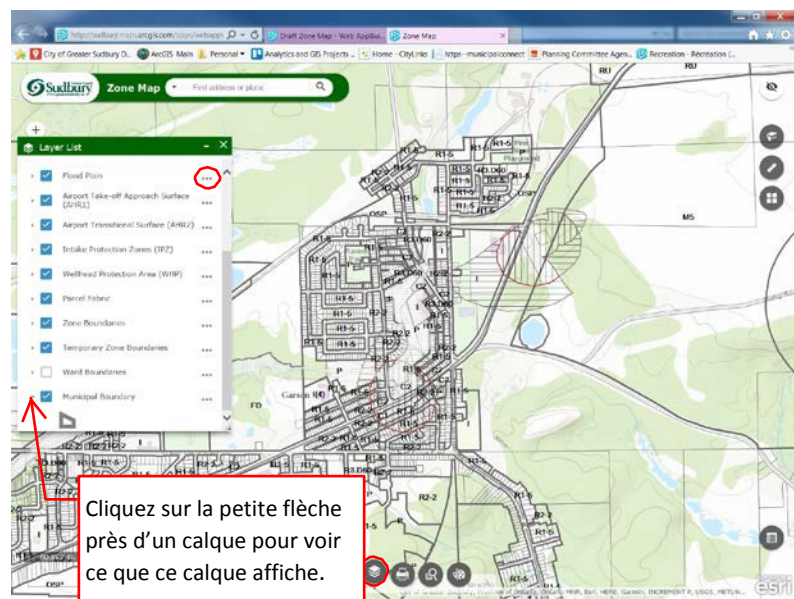
Légende – Cliquez sur cet icône pour afficher la légende et les symboles qui apparaissent dans la carte.

Les symboles affichés dans la carte et la légende changeront quand vous faites un zoom avant et un zoom arrière.



Liste des calques (Layer List) – Cochez ou décochez les divers calques en fonction des informations que vous désirez afficher dans la carte.

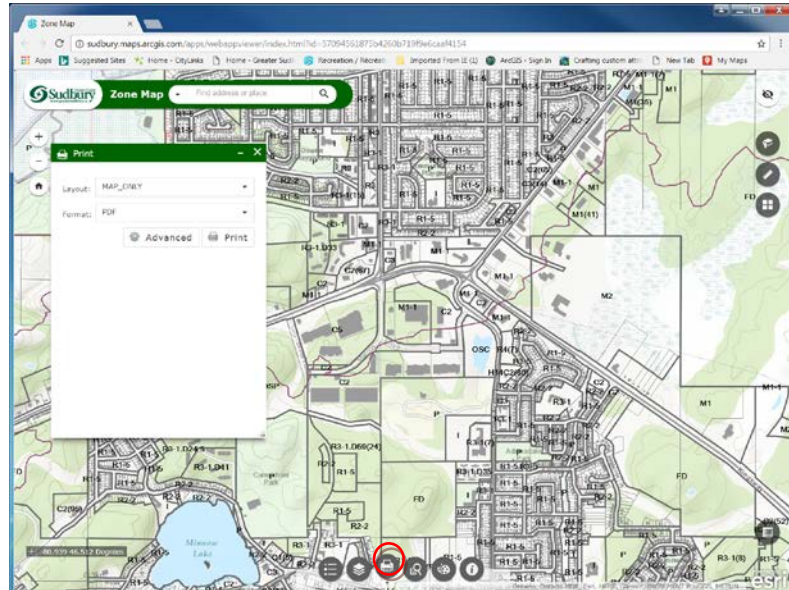
Faites l'essai du symbole « ... » afin de voir d'autres options pour chaque niveau de calque. Par exemple, « View in Attribute Table » affiche un tableau qui indique les caractéristiques et les informations qui y correspondent. Vous pouvez aussi régler la transparence, ainsi que l'ordre de l'affichage des calques en cliquant sur **Niveau supérieur** « Move Up » ou **Niveau inférieur** « Move Down ».





L'outil **Imprimer (Printer)** vous permet d'imprimer votre carte. Vous pouvez choisir parmi plusieurs options de taille de page et l'orientation paysage ou portrait. Cet outil crée un PDF que vous pouvez ouvrir, imprimer et enregistrer pour l'utiliser plus tard.

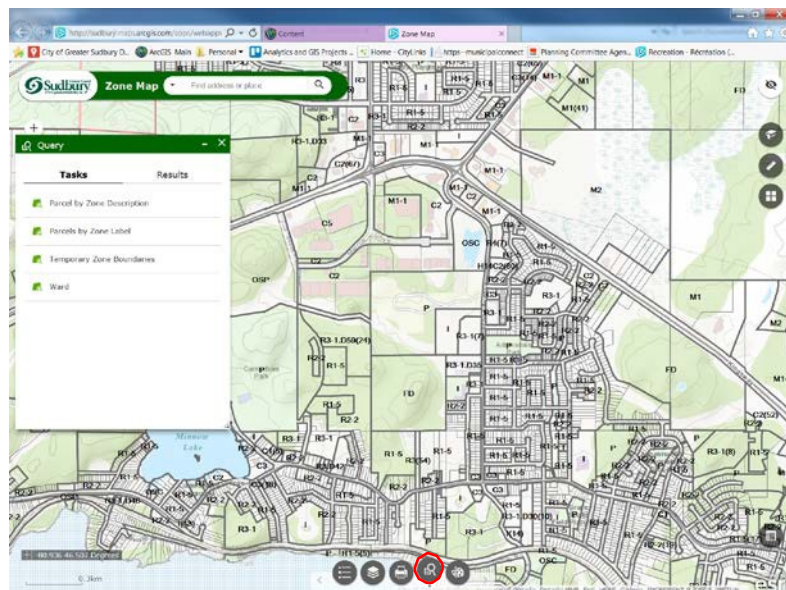
À noter : Si vous désirez afficher une grande étendue géographique, il se peut que la légende ne s'affiche pas entièrement en raison des limites de certaines tailles de pages, notamment les options ANSI A paysage et A4 paysage.



L'outil **Rechercher sur la carte**



(*Map Queries*) vous permet de chercher une parcelle de terre au moyen d'une description de zone (p. ex., rural), d'un nom de zone (p. ex., RU) ou d'une zone temporaire (T2). Par exemple, si vous désirez chercher toutes les parcelles au zonage commercial dans le centre-ville, cliquez sur le lien « Parcel by Zone Description », choisissez un filtre spatial pour la région dans laquelle vous désirez effectuer votre recherche, puis cliquez sur le bouton **Appliquer (Apply)**. Une liste de parcelles du centre-ville au zonage commercial (C6) apparaîtra à l'écran et tous les emplacements seront surlignés. Pour faire un zoom sur une

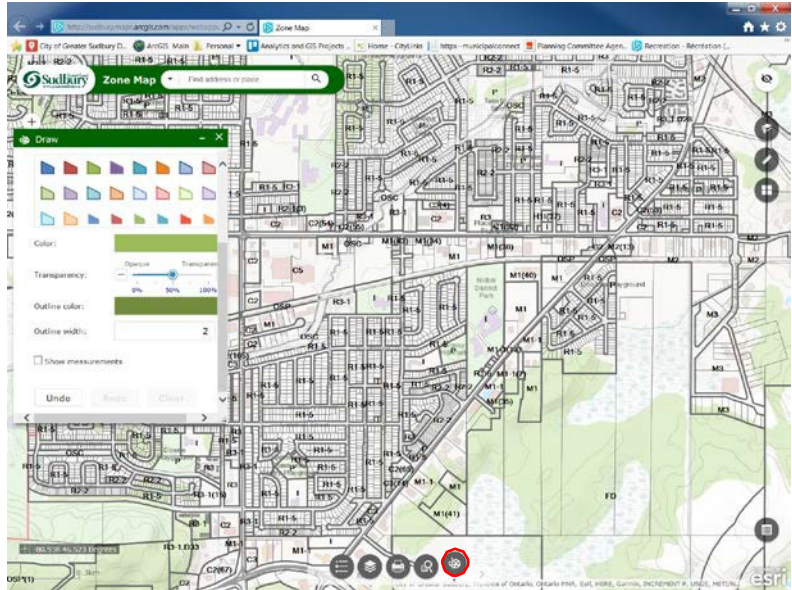


parcelle précise, cliquez sur le nom dans cette liste et un zoom sera effectué sur cet emplacement. De même, vous pouvez circuler dans la carte et cliquer sur la parcelle surlignée désirée pour afficher une fenêtre-éclair avec les renseignements concernant cette parcelle.

L'outil **Dessin** (*Draw*)



vous permet de créer des images qui s'affichent sur la carte. Par exemple, vous pouvez ajouter une distance en ligne ou une région dans un polygone comme texte.



Voici une description des icônes qui s'affichent dans la marge de droite de la page Web.

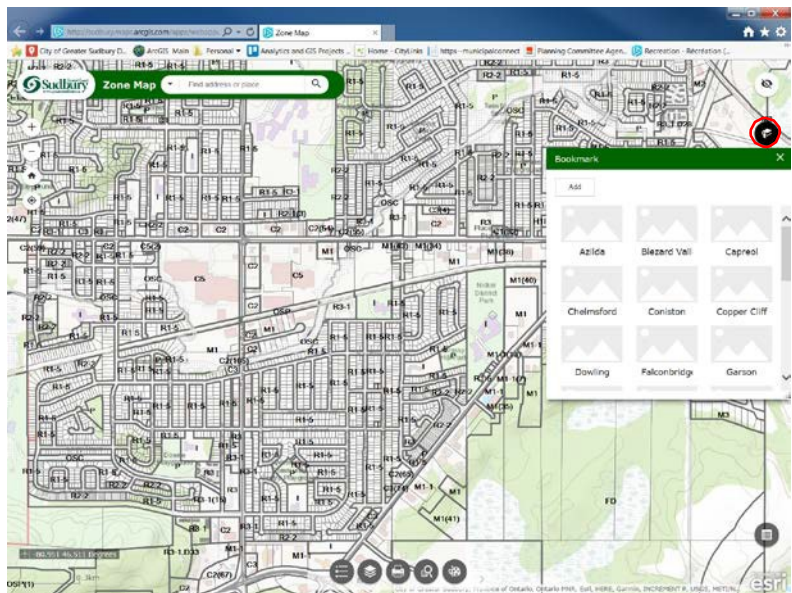


L'icône **Signet** (*Bookmark*)



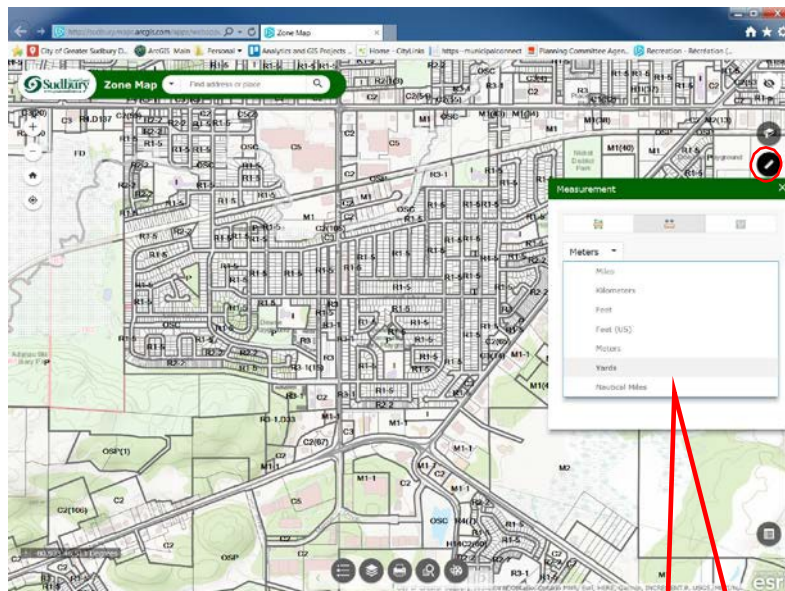
vous permet de faire un zoom avant sur les divers secteurs de la ville, p. ex., Azilda, Lively, Hanmer ou Sudbury.

Vous pouvez ajouter ou supprimer vos propres signets pour personnaliser l'affichage de la carte. Faites un zoom sur le secteur que vous désirez inclure dans un signet, cliquez sur l'icône **Signet**, cliquez sur le bouton Ajouter (*Add*), puis changez le nom du signet. Par exemple, utilisez la barre de recherche et tapez-y votre adresse. Faites un zoom sur votre résidence, puis créez un signet et donnez-lui un nom significatif, comme Ma Maison.





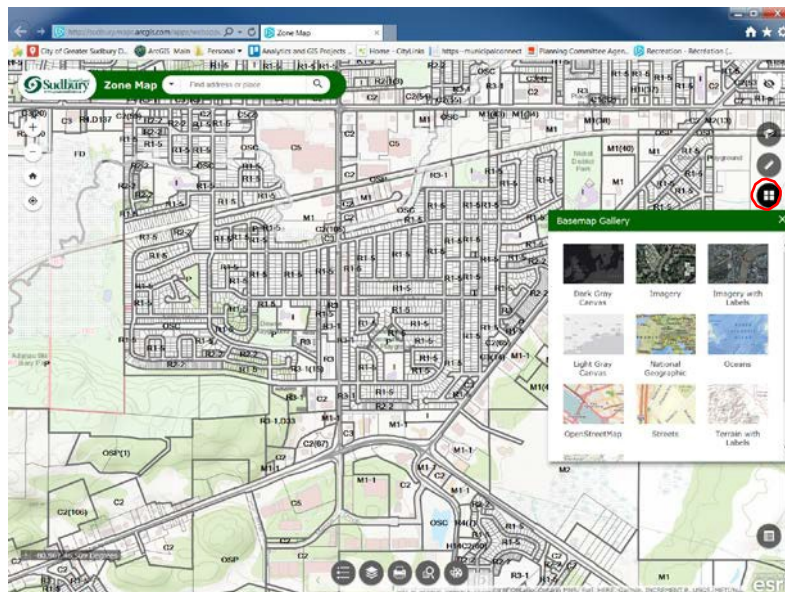
Mesure (Measurement) – Cet outil vous permet de mesurer une superficie ou une distance et d'afficher un positionnement géographique en degrés ou en degrés, minutes et secondes. Cliquez sur un point précis sur la carte pour commencer à mesurer.



Vous pouvez choisir parmi plusieurs types d'unités, p. ex., km², m², acres, hectares, pieds, etc.

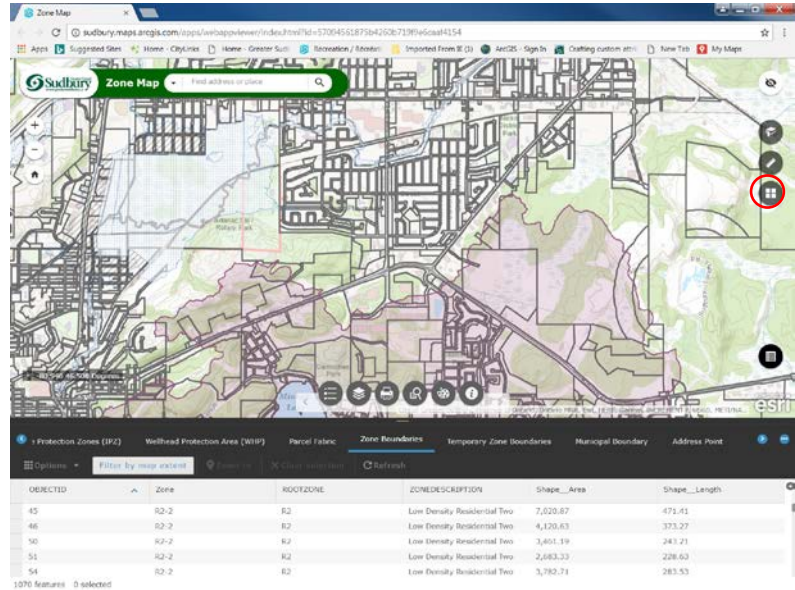


Galerie des fonds de carte (Basemap) – Cette application affiche le fond de carte topographique par défaut. Si vous souhaitez utiliser une image satellite ou un autre type de fond de carte, vous pouvez faire votre choix ici.





L'outil **Tableau des attributs** (*Attribute Table*) se trouve dans le coin inférieur droit de l'écran. Cliquez sur cet outil pour ouvrir un tableau affichant tous les champs et leurs valeurs. Cliquez sur l'icône encore une fois pour fermer le tableau.



L'outil **Guide de l'utilisateur et coordonnées** (*User Guide and Contact Information*) – Cet outil contient un lien vers notre adresse courriel ci-dessous.

Veuillez nous indiquer si nous pouvons vous aider ou améliorer cette application cartographique Web.

Communiquez avec nous à l'adresse suivante :

GISPlanning@greatersudbury.ca